

はちじょう 5月

町の人口 (令和6年4月1日現在) (先月1日比)

| | | | |
|-----|---------|---|------|
| 人口 | 6,795人 | 減 | 157人 |
| 男 | 3,402人 | 減 | 84人 |
| 女 | 3,393人 | 減 | 73人 |
| 世帯数 | 4,100世帯 | 減 | 83世帯 |

| | | |
|--------|-------|----------------------|
| 期間内の異動 | 転入・出生 | 55人 (うち転入52人 出生3人) |
| | 転出・死亡 | 212人 (うち転出203人 死亡9人) |

各地域の人口・世帯数 ※外国人含む

| | 世帯数 | 男 | 女 | 人口計 |
|-----|-------|-------|-------|-------|
| 三根 | 1,980 | 1,670 | 1,634 | 3,304 |
| 大賀郷 | 1,356 | 1,118 | 1,119 | 2,237 |
| 檜立 | 260 | 220 | 219 | 439 |
| 中之郷 | 343 | 273 | 309 | 582 |
| 末吉 | 161 | 121 | 112 | 233 |
| 全体 | 4,100 | 3,402 | 3,393 | 6,795 |

ふるさと村の利活用アイデアを募集します！



詳しくは23ページをご確認ください

目次 ※掲載の日程などは全て編集時点の予定であり、情勢により変更など行う場合がございます

- | | |
|--------------------------------|------------------------------------|
| 2 ▶ 八丈町人事異動 | 19 ▶ 訂正とお詫び/敬老会案内/老人クラブ活動 |
| 4 ▶ 税のお知らせ | 20 ▶ 民生委員・児童委員の日 |
| 6 ▶ 国民年金 | 21 ▶ やるごんプロジェクト/郷土料理教室 |
| 7 ▶ 国保だより | 22 ▶ 八丈学セミナー/来島者数・観光客数推計 |
| 8 ▶ 環境だより | 23 ▶ 八丈島芸能文化祭/文フェス作品募集/アイデア募集 |
| 9 ▶ 水道だより/し尿・雑排水収集休業日 | 24 ▶ 八丈町議会のお知らせ/肥料有料配布受付 |
| 10 ▶ 教育委員会だより | 25 ▶ 原付免許試験のお知らせ/島嶼出身学生証明書 |
| 11 ▶ 図書館からのお知らせ | 26 ▶ 暮らしの法律税金相談会/登記手続案内 |
| 12 ▶ 「子宮頸がんワクチン」について/言語機能訓練 | 27 ▶ 島嶼部電話法律相談/島しょ法律相談 |
| 13 ▶ 風しんの抗体検査・予防接種補助/記事の訂正について | 28 ▶ 駐車場混雑緩和願い/防災行政無線受信機配布 |
| 14 ▶ 定期予防接種/母子保健 | 29 ▶ ミス八丈募集 |
| 15 ▶ 島外接種費用扶助について/春季巡回児童相談 | 30 ▶ 町営住宅入居者募集 |
| 16 ▶ 子ども家庭支援センター/ホテルの観賞について | 31 ▶ 町立八丈病院運営協議会議事要旨 |
| 17 ▶ 指導員募集 | 32 ▶ 八丈病院からのお知らせ/Let's be healthy! |
| 18 ▶ 認知症コラム | 33 ▶ 休業日について/町長上京日記/町へのご意見など |

八丈町人事異動

(令和6年4月1日付)

1. 統括課長級

() 旧所属等

| | | |
|------|-------|----------|
| 総務課長 | 高野 秀男 | (昇格) (同) |
| 住民課長 | 佐藤 真一 | (昇格) (同) |

2. 課長級

() 旧所属等

| | | |
|---------|--------|--------------------|
| 企画財政課長 | 金川 智亜樹 | (昇格) (企画財政課企画情報係長) |
| 会計課課長補佐 | 大澤 知史 | (福祉健康課課長補佐 (厚生担当)) |
| 教育課長 | 田村 久美 | (会計課長) |

3. 統括係長級

() 旧所属等

| | | |
|--------------|-------|-----------------|
| 企画財政課企画情報係長 | 土屋 巧 | (税務課徴収係長) |
| 総務課庶務係長 | 冲山 晃 | (昇格) (同) |
| 議会事務局庶務係長 | 浅沼 洋介 | (福祉健康課保健係長) |
| 産業観光課水産商工係長 | 佐々木 恒 | (住民課住民係長) |
| 教育課庶務係長 | 菊池 和樹 | (昇格) (同) |
| あおぞら保育園園長 | 高橋 由美 | (昇格) (若草保育園副園長) |
| 消防本部庶務係長消防司令 | 渡辺 一登 | (消防本部警防係長消防司令) |
| 消防本部警防係長消防司令 | 冲山 淳 | (消防本部庶務係長消防司令) |

4. 係長級

() 旧所属等

| | | |
|----------------------|----------|---------------------|
| 税務課徴収係長 | 山路 樹一郎 | (中之郷出張所長) |
| 住民課住民係長 | 佐治 涉 | (昇格) (企画財政課企画情報係主任) |
| 福祉健康課障がい福祉係長 (社会福祉士) | 笠原 達也 | (病院事務局管理係長) |
| 福祉健康課保健係長 | 山本 良太 | (議会事務局庶務係長) |
| 建設課建設係長 | 建設課長事務取扱 | |
| 中之郷出張所長 | 松代 純 | (産業観光課水産商工係長) |
| 病院事務局管理係長 | 浅沼 晶 | (建設課建設係長) |

5. その他の職員 (事務職)

() 旧所属等

| | | |
|-----------------------------------|--------|-------------------------------------|
| 企画財政課企画情報係主事 | 水野 滉人 | (税務課課税係主事) |
| 企画財政課企画情報係主任 (公益財団法人東京都島しょ振興公社派遣) | 佐藤 章敬 | (産業観光課産業係主任 (農業委員会事務局兼務)) |
| 総務課庶務係主任 | 寺嶋 和樹 | (新採) |
| 総務課庶務係主事 | 足立 由希菜 | (会計課会計係主事) |
| 総務課文書係主任 | 河野 周平 | (住民課環境係主任) |
| 税務課課税係主任 | 持丸 條 | (産業観光課産業係主任 (農業委員会事務局兼務)) |
| 税務課課税係主事 | 鈴木 綾 | (新採) |
| 税務課徴収係主事 | 花井 高志 | (税務課課税係主事) |
| 福祉健康課厚生係主任 | 森 隆志 | (企画財政課企画情報係主任 (公益財団法人東京都島しょ振興公社派遣)) |
| 福祉健康課厚生係主事 | 伊藤 心 | (新採) |
| 福祉健康課高齢福祉係主事 | 秋庭 美智代 | (新採) |
| 福祉健康課障がい福祉係主任 | 佐々木 優保 | (教育課生涯学習係主任) |
| 産業観光課産業係主任 (農業委員会事務局兼務) | 奥山 万羅 | (建設課管財係主任) |
| 産業観光課観光係主事 | 藤井 佳孝 | (新採) |
| 建設課建設係主任 | 川上 裕次郎 | (福祉健康課厚生係主任) |

| | | |
|----------|--------|--------------|
| 建設課管財係主任 | 戸塚 眞一 | (新採) |
| 会計課会計係主事 | 柴 有沙 | (新採) |
| 教育課庶務係主任 | 下西 秀樹 | (新採) |
| 教育課庶務係主事 | 浅沼 慎之介 | (住民課医療年金係主事) |

6. その他の職員 (保育職・消防職)

() 旧所属等

| | | |
|--------------|--------|----------------|
| 若草保育園主任 | 八洲 梨絵 | (あおぞら保育園主任) |
| 若草保育園保育士 | 内山 明子 | (新採) |
| 若草保育園保育士 | 佐々木 夏鈴 | (新採) |
| あおぞら保育園主任 | 塚本 みなみ | (若草保育園主任) |
| 消防本部庶務係消防副士長 | 吉澤 尚孝 | (昇進) (同) |
| 消防本部庶務係消防士 | 冲山 琥珀 | (新採) |
| 消防本部管理係消防副士長 | 笹本 拓夢 | (消防本部警防係消防副士長) |
| 消防本部管理係消防士 | 大澤 慎 | (消防本部庶務係消防士) |
| 消防本部予防係消防副士長 | 國吉 清 | (昇進) (同) |
| 消防本部警防係消防副士長 | 吉田 竜馬 | (昇進) (同) |
| 消防本部警防係消防士 | 持丸 栄菜 | (消防本部庶務係消防士) |

7. その他の職員 (医療職・技能労務職)

() 旧所属等

| | | |
|-----------------------------|---------|-----------------|
| 福祉健康課保健係主任保健師 | 折山 瑠美 | (昇格) (同) |
| 病院医療局内科・外科・小児科・産婦人科主任臨床工学技士 | 渡邊 和希 | (昇格) (同) |
| むつみ第二保育園副主任調理員 | 冲山 千恵 | (あおぞら保育園副主任調理員) |
| あおぞら保育園主任調理員 | 佐々木 あさみ | (若草保育園主任調理員) |
| 若草保育園主任調理員 | 佐々木 貴久 | (むつみ第二保育園主任調理員) |
| 企業課運輸係副主任自動車運転手 | 菊池 泰貴 | (昇格) (同) |
| 企業課運輸係副主任自動車運転手 | 山下 邦男 | (昇格) (同) |
| 病院医療局内科・外科・小児科・産婦人科診療放射線技師 | 村田 孝弘 | (新採) |
| 病院医療局看護科看護師 | 寺嶋 ゆかり | (新採) |
| 病院医療局看護科助産師 | 川部 智子 | (新採) |

退職者 (令和6年3月31日付)

| | |
|------------|--------|
| 教育課長 | 菊池 良 |
| 係長 | 浅沼 晃子 |
| 主査 | 大沼 広一郎 |
| 主任 (社会福祉士) | 佐藤 史弥 |
| 主任 | 大岩 秀明 |
| 主事 | 笹本 明里子 |
| 主事 | 山下 智子 |
| 主事 | 柳館 恒太郎 |
| 主事 | 福田 三季 |
| 保健師 | 矢島 美代子 |
| 保育士 | 所 あい |
| 保育士 | 大石 久美子 |
| 保育士 | 松 永 楓 |
| 調理員 | 大塚 忍 |
| 主任自動車運転手 | 菊池 一夫 |

任期満了の職員 (満了日：令和6年3月31日)

| | |
|-------|-------|
| 主査 | 菊池 伸子 |
| 主任助産師 | 下地 亮子 |

暫定再任用満了の職員 (満了日：令和6年3月31日)

| | |
|---------------|-------|
| 企画財政課長 (統括課長) | 和田 一宏 |
|---------------|-------|

任期付採用の職員 (令和6年4月1日付)

| | |
|---------------|-------|
| 病院医療局看護科主任助産師 | 下地 亮子 |
|---------------|-------|

勤務延長の職員 (令和6年4月1日付)

| | |
|-----------|-------|
| 病院医療局小児科長 | 横山 美貴 |
|-----------|-------|

任期延長の職員 (令和6年4月1日付)

| | |
|-----------------------------|-------|
| 若草保育園主査 | 奥山 由美 |
| 病院医療局副院長 | 村井 邦彦 |
| 病院医療局内科・外科・小児科・産婦人科診療放射線技師長 | 廣瀬 雅一 |

暫定再任用延長の職員 (令和6年4月1日付)

| | |
|-----------------|-------|
| あおぞら保育園主査 | 川上 芳子 |
| 企業課運輸係副主任自動車運転手 | 稲田 芳仁 |

税のお知らせ

■問い合わせ■ 税務課 電話 2-1122

納期限および口座振替日

**5月31日（金）固定資産税 第1期分
軽自動車税**

所得の申告について

令和5年分の所得の申告が済んでいない方は、至急、所得の申告をお願いします。

八丈町国民健康保険、後期高齢者医療制度の被保険者など申告をしていないと保険料が高くなる場合があります。ご注意ください。

3月15日を過ぎて確定申告書および町都民税の申告書を提出された方は、町都民税および各種保険料等の算定に間に合わない場合があります。順次反映しますのでご理解を頂きますようお願いいたします。

令和6年度町税納税カレンダー

令和6年度の町税の納期限（口座振替日）は次のとおりです

| 月 | 税目 | 納期限 |
|-----|------------|------------|
| 5月 | 固定資産税第1期 | 令和6年5月31日 |
| | 軽自動車税 | |
| 7月 | 町都民税第1期 | 令和6年7月1日 |
| | 国民健康保険税第1期 | 令和6年7月31日 |
| | 固定資産税第2期 | |
| 9月 | 町都民税第2期 | 令和6年9月2日 |
| | 国民健康保険税第2期 | 令和6年9月30日 |
| | 国民健康保険税第3期 | |
| 10月 | 町都民税第3期 | 令和6年10月31日 |
| | 国民健康保険税第4期 | |
| 12月 | 国民健康保険税第5期 | 令和6年12月2日 |
| | 固定資産税第3期 | 令和6年12月25日 |
| | 国民健康保険税第6期 | |
| 1月 | 町都民税第4期 | 令和7年1月31日 |
| | 国民健康保険税第7期 | |
| 2月 | 固定資産税第4期 | 令和7年2月28日 |
| | 国民健康保険税第8期 | |

地方税お支払サイトをご利用いただくことで24時間いつでも支払いが可能です。
令和6年度は軽自動車税、固定資産税の納付書発送後から対応しています。
(口座振替の方を除く)



地方税お支払サイト

随時納税相談を行っています

町では、納期限内に納付している方との公平性を保つため、納期限を過ぎても納付されない方から延滞金を徴収します。

延滞金は、納期限の翌日からひと月を経過する日までの期間は、年2.4%、それ以後は、年8.7%の割合で加算されます。

納期限を過ぎても納付されない場合、その期間などにより、高額な延滞金になる場合がありますので、納期限内に納付をお願いします。

◆早めに納税相談を

失業などのやむを得ない事情や、本人や家族の病気などにより納期ごとの納付が困難な場合は、早めにご相談ください。

役場の業務時間内（平日午前8時30分～午後5時15分）または、役場の業務時間内に来庁できない方は、電話申し込みにより業務時間外（午後5時15分～午後7時）にも納付相談を行っています。

納税相談もなく納付のない方に対しては、法律に基づいた財産調査および財産の差し押さえなどの滞納処分を行っています。

■問い合わせ■ 税務課徴収係 電話 2-1122

税のお知らせ (つづき)

軽自動車税の減免制度について

■問い合わせ■ 税務課 電話 2-1122

【障がい者減免】 障がい者のためにもっぱら使用する軽自動車

1. 軽自動車の所有者

所有者が障がい者本人、または障がい者と生計を同一にする方

2. 障がいの範囲

| 手帳および障がいの区分 | | 障がいの程度 | |
|-----------------|-------------------------------|----------|----------------------|
| 身体障 害者 手帳 | 下肢不自由 | 1級～6級 | |
| | 体幹不自由 | 1級～3級・5級 | |
| | 上肢不自由 | 1級・2級 | |
| | 乳幼児期以前の非進行性の | 上肢機能 | 1級・2級 |
| | 脳病変による運動機能障がい | 移動機能 | 1級～6級 |
| | 視覚障がい | | 1級～3級・視力障害4級(4級の1) |
| | 聴覚障がい | | 2級・3級 |
| | 平衡機能障がい | | 3級・5級 |
| | 音声機能または言語機能障がい | | 3級(こう頭摘出に係るものに限ります。) |
| | 心臓、じん臓および呼吸器の機能障がい | | 1級・3級・4級 |
| | ぼうこう、直腸および小腸の機能障がい | | 1級・3級・4級 |
| | ヒト免疫不全ウイルスによる免疫機能障がい | | 1級～3級 |
| | 肝機能障がい | | 1級～4級 |
| 戦傷病者手帳 | 対象となる障害の程度については、税務課に問い合せください。 | | |
| 愛の手帳 | 総合判定1度～3度 | | |
| 療育手帳 | 対象となる障害の程度については、税務課に問い合せください。 | | |
| 精神障がい者保健福祉手帳 | 1級(精神通院医療に係る自立支援医療費受給者に限ります) | | |

3. 減免の対象となる自動車

| | 納税義務者(所有者または取得者) | 運転者 | 使用目的 |
|---|------------------|----------|---------------------------------------|
| ① | 障がい者の方 | 障がい者の方 | 特に問いません もっぱら障がい者の方の通院、通学などのために使用する |
| ② | | 障がい者以外の方 | |
| ③ | 生計を一にする方 | 障がい者の方 | |
| ④ | | 障がい者以外の方 | |

【公益減免】 公益のため直接専用するものと認める軽自動車

- ・社会福祉法人等が所有し利用者の移送または利用者に対する供給物品の輸送等に専用する軽自動車

【構造減免】 構造上もっぱら障がい者の方の利用に供する軽自動車

- ・車いすの昇降装置、固定装置または浴槽を装着する等特別仕様の軽自動車

申請に必要な書類等

- ・令和6年度納税通知書 ・運転免許証 ・自動車検査証 ・身体障がい者等の手帳

《注意事項》 減免申請の手続き期限は、税務課へ納期限の7日前(令和6年5月24日)までです。
減免を受けられる車両は、普通自動車も含めて1人につき1台に限られます。

国民年金

■住民課医療年金係 電話 2 - 1123
 ■港年金事務所 電話 03 - 5401 - 3211
 ■日本年金機構 電話 03 - 5401 - 3211 <https://www.nenkin.go.jp/>

産前産後期間の国民年金保険料が免除となります

- 対象者 国民年金第1号被保険者で、出産日（出産予定日）がある方
- 免除期間 出産予定日または出産日が属する月の前月から4カ月間の国民年金保険料が免除されます。
 なお、多胎妊娠（双子のお子さんなど）の場合は、出産予定日または出産日が属する3カ月前から6カ月間の国民年金保険料が免除されます。
- 出産の範囲 妊娠85日（4カ月）以上の出産（死産、流産、早産、人工妊娠中絶を含む）。
- 申請時期 出産予定日の6カ月前から提出することが可能です。
 ※産後の届出については期限が設けられていません。出産の事実を確認することができれば産前産後の期間の保険料は免除対象となります。
- 届出先 住所地の役場の国民年金担当窓口
- 添付書類 出産前（出産予定日で申請する場合）・・・出産予定日のわかる書類（母子健康手帳など）
 出産後・・・出産日のわかる書類（母子健康手帳など）※届出時に窓口において出産日および身分関係が確認できる場合は添付書類は必要ありません。
 死産等・・・死産日のわかる書類（母子健康手帳または死産証明書など）

○その他の免除を受けている方

産前産後免除期間は、国民年金の保険料納付済期間に算入されるため、法定免除・申請免除よりも有利となる免除ですので優先的に適用されます。法定免除、申請免除、納付猶予、学生納付特例が承認されている期間に産前産後免除に該当した場合、産前産後免除期間終了後、改めて届出を行う必要はありません。

○付加保険料を納付することができます

産前産後免除は、他の保険料免除と異なり、所得の有無にかかわらず保険料の負担を免除するため当該期間については付加保険料を納めることができます。

***注意点 海外にお住まいなど国民年金に任意加入している方は、産前産後免除には該当しません**

| ▶各種問い合わせ | 受付時間 | |
|--|---|--|
| ●一般的な年金相談に関する問い合わせ 0570 - 05 - 1165 (ナビダイヤル) 050 で始まる電話でおかけになる場合は (東京) 03 - 6700 - 1165 (一般電話) | 月曜日：午前8時30分～午後7時 火～金曜日：午前8時30分～午後5時15分 第2土曜日：午前9時30分～午後4時 | 各種 問い合わせ先 共通 ※土曜日、日曜日、祝日（第2土曜日を除く）はご利用になれません。 |
| ●ねんきん定期便・ねんきんネットに関する問い合わせ 「専用番号」0570 - 058 - 555 (ナビダイヤル) 050 で始まる電話でおかけになる場合は (東京) 03 - 6700 - 1144 (一般電話) | ※月曜日が祝日の場合は、翌日以降の開所日 初日に午後7時まで受付。 | |
| ●一般的な国民年金の加入に関する問い合わせ 「ねんきん加入者ダイヤル」 国民年金加入者向け 0570 - 003 - 004 (ナビダイヤル) 050 で始まる電話でおかけになる場合は (東京) 03 - 6630 - 2525 (一般電話) 事業所、厚生年金加入者向け 0570 - 007 - 123 (ナビダイヤル) 050 で始まる電話でおかけになる場合は (東京) 03 - 6837 - 2913 (一般電話) | 月～金曜日：午前8時30分～午後7時 第2土曜日：午前9時30分～午後4時 | |

国保だより

■問い合わせ■ 住民課医療年金係 電話 2 - 1123

セルフメディケーションを行いましょう

★セルフメディケーションとは

セルフメディケーションとは、「自分自身の健康に責任を持ち、軽度な身体の不調は自分で手当すること」(WHO 定義) です。

★セルフメディケーションの効果

- 毎日の健康管理の習慣が身につく
- 医療や薬の知識が身につく
- 医療機関で受診する機会が減少する
- 国民全体の医療費の増加が抑制される

★セルフメディケーションの取組方法

- 適度な運動をする
- 十分な睡眠をとる
- バランスのとれた食事を心がける
- 体温、体重、血圧などの測定および記録を行い体調管理をする
- 健康診断を受診する
- 軽度の体調不良の際に OTC 医薬品(※)を上手に活用するなど

※ OTC 医薬品とは

OTC 医薬品とは薬局やドラッグストアなどで、処方箋なしに自分で選んで購入できる「要指導医薬品」と「一般用医薬品」のことです。これに対して、医師が処方する医薬品は「医療用医薬品」と呼ばれます。OTC 医薬品は、医薬品の含有する成分を、使用方法の難しさ、相互作用(のみ合わせ)、副作用などの項目で評価し、分類されています。

★セルフメディケーションを効果的に行うために

セルフメディケーションの基本として、まずは自分の身体の状態を知ることが第一です。

さらに、病気や薬についての正しい知識を身につけることも大事です。自分が飲んでいる薬の記録などをつけることで、医師や薬剤師などに適切なアドバイスが受けられます。普段から適度な運動と栄養バランスの良い食事を心がけ、十分な睡眠と休養をとることで、病気になりにくい身体をつくりましょう。

★特定健診を受診しましょう

定期的に自分の身体の状態を知るために、毎年健診を受けましょう。

八丈町国民健康保険では、40歳以上の被保険者の方は無料で特定健診が受診できます。

◎特定健康診査の申し込みが必要な方【他の医療保険に加入の被扶養者の方へ】

他の医療保険(健康保険組合、政府管掌健康保険、共済組合など)に加入している40～74歳の被扶養者の方(ただし、職場健診を受診される方、職域健診の対象者(※)の方は除きます)も各医療保険者が発行する【特定健診受診券】があれば受診することができます。(集合契約A・Bの記載がある受診券に限られます。)

受診を希望される方は、加入している医療保険者が発行する【特定健診受診券】をお取り寄せください。

★登録開始申し込みは6月からです。受診券はお早めにお取り寄せください。受診券登録窓口は6月号でお知らせします。

なお、自己負担が発生する場合がありますので、詳しくは職場、または加入医療保険者にご確認の上登録してください。

(※) 職域健診の対象者・・・共済などに加入している世帯で、受診対象者に被扶養者が含まれている場合。対象者の範囲は各職場により異なりますので、詳しくは職場の担当者にご確認ください。

環境だより

■問い合わせ■ 住民課環境係 電話 2 - 1123

6月2日(日)はクリーンデーです

八丈島の自然と環境を守り、クリーンで住みやすい八丈町にするため、毎年6月第1日曜日をクリーンデーとしています。地区ごとのごみ拾いや清掃を一斉に行い、ごみの散乱防止や環境に対する意識を高めることを目的とした活動です。皆様のご協力をよろしく申し上げます。

※清掃活動の開始時刻は各地区で異なりますので、自治振興委員の指示にしたがってください。

八丈町ごみ処理問題協議会委員を公募します

ごみ処理に関する様々な問題を話し合い、衛生的で快適な生活環境の推進を図るために、ごみ処理問題協議会を設置しています。

現在の一般公募委員の任期が6月20日までとなっているため、改めて委員を一般公募します。皆さんの応募をお待ちしています。

| | |
|------|--|
| 募集人員 | 4名 |
| 応募資格 | 18歳以上の八丈町住民で、町税や町の使用料などの滞納がない方 |
| 応募方法 | 応募用紙に必要事項を記入し、住民課環境係へ提出してください。(応募用紙は住民課環境係と各出張所にあります。) |
| 応募締切 | 5月31日(金) 17時必着 |
| 任期 | 委嘱の日から2年間 |
| 活動 | ごみ処理問題協議会は年2～3回、ワーキンググループ活動は年7回程度(例年、平日の午後に開催しています。) |
| 報酬 | 協議会の活動に出席した場合は、町規定による報酬が支給されます。 |
| その他 | 募集人員を超えた場合は、協議会事務局が定めた方法による抽選にて決定します。 |

コンポスト(生ごみ堆肥化容器)について

家庭から出る生ごみの減量化を図るため、コンポスト(生ごみ堆肥化容器)を1世帯につき2基まで無償貸与しています。申請場所は、住民課環境係または各出張所です。ただし、過去3年以内に2基の貸与を受けている方は申請できませんのでご注意ください。

詳しくは今月号折り込みチラシをご覧ください。

びんごみを出す際にキャップは取り外してください!

4月から空きびん・せともの類の収集は月1回から毎週木曜日に変更しています。空きびん・せとものは以下のことに注意し集積所やクリーンセンターに出してください。

- ・キャップなどは外し、素材により金属ごみや燃やせるごみなど適正な分別を行ってください。
- ・取り外せない金属キャップは金属ごみへ出してください。
- ・空きびんを出す際は軽くゆすいであらしてから出してください。
- ・割れたものは、紙などで包み「ガラス」と明記して出してください。

空きびんの処理は手作業で行っており、キャップがついたままだと処理作業に大変時間がかかります。

また、ペットボトルも同様にラベル、キャップは取り外し燃やせるごみへ分別してください。皆様のご協力をお願いします。



★★★環境だより新連載コラムのお知らせ★★★

次回広報より、【島のごみ処理に携わる人たち】というコラムを連載します。

このコラムでは、八丈町のごみ処理施設やごみ処理に携わる皆さんに取材などを行い、作業員が困っていることやごみ集積所の使い方、ごみの分別方法やごみ処理施設の現状などを幅広く発信していきます。

水道だより

■問い合わせ■ 企業課水道浄化槽係 電話 2 - 1128
FAX2 - 7231

◆高齢者世帯水道料金減免のご案内◆

次の要件に該当する方は、申請により水道料金が減免されます。

●減免要件 以下の要件を全て満たす方

1. 八丈町に住民登録があり、70歳以上の者のみの世帯であること。(世帯員は2人まで)
2. 令和5年中における世帯の総所得金額が、次の基準以下であること。
 - ・1人世帯 1,350,000円
 - ・2人世帯 1,780,000円
3. 扶養されていないこと。
4. 申請した水道が本人の生活用水であり、水道使用者の名義が本人であること。

●減免期間 令和6年7月～令和7年6月請求分

●減免料金 水道料金のうち、1カ月に20m³以下分(生活用水に関わる水栓1箇所のみ)

●受付期間 6月3日(月)～28日(金) ※土日祝日を除く

・申請書は企業課水道浄化槽係および各出張所に用意してあります。

※継続して減免を希望する方、町内転居された方も、再度申請が必要になります。

また、ほかの市町村から転入されてきた方は、所得証明書が必要になる場合がありますので、お問い合わせください。

◆メーター周りの清掃を◆

水道メーターの検針を毎月行っていますが、メーターが土で埋もれていたり、伐採木が上に積まれている水栓が見受けられます。メーターが見つからないことや、検針ができなくなってしまうことがありますので、定期的にメーター周りの清掃をお願いします。

※水道料金のお支払いには便利な口座振替をご利用ください

し尿・雑排水などの収集運搬業務の休業日のお知らせ

し尿・雑排水などの収集運搬業務の休業日は第2・4土曜日、日曜日、および祝日です。(本紙巻末のカレンダーをご覧ください) **なお、休業日や業務時間外に汲み取り作業を実施する場合は、通常納めるべき処理手数料のほかに、「業務時間外収集手数料(収集1ヵ所につき9,200円)」を別途請求します。**

◆収集運搬業務の受付時間……午前8時～正午、午後1時～4時

◆し尿・雑排水の収集依頼先…(株)八丈島衛生総合企画 電話 2 - 0855

■問い合わせ■ 住民課環境係 電話 2 - 1123

教育委員会だより

■問い合わせ■ 教育課庶務係 電話 2 - 7071

今月の学校行事

■学校公開日

大賀郷小学校 15日(水)から16日(木)
三根小学校 20日(月)から24日(金) ※21日(火)は道徳授業地区公開講座

■キャリア教室 (中学校第2学年による島外職場体験など)

富士中学校 15日(水)から17日(金)
三原中学校 23日(木)から25日(土)

■セーフティ教室

三根小学校 第3、4、5、6学年：27日(月)
第1、2学年：28日(火)

■開校記念日

三原小学校 27日(月) 富士中学校 30日(木)

大切なお子さんのために教育相談を

新学期が始まってはや1カ月、お子さんから「勉強の仕方が分からない」といった学習のつまづきや「何かと注意をうける」「言いたいことが言えず友達が作れない」といった行動や集団への参加についての悩みが聞かれる頃となります。

このような悩みのなかには、入学や進学などの環境の変化が原因となっている場合と軽度の障害によるものが考えられます。

環境が原因となっている場合は慣れることによって自然に解決に向かう場合もありますが、ストレスがたまり身体に変調をきたしたり、思わぬ行動に出たりする場合があります。子どもの変化は周囲へのSOSです。見逃さず対応することが重要です。

一方、軽度の障害による場合は、早く発見し、対応すれば早く解決することもあります。しかし、往々にして時間が経過してから発見されることが多いようです。

子どもと身近に接している大人が、子どもの変化を見逃さないこと、解決しようと問い詰めて追い込まないこと、深刻な事態になる前に気づいてあげる

ことが大切です。そして気づきや悩みを担任の先生やスクールカウンセラー、教育相談機関に話してみましょう。

学校生活での気づきや悩みがある場合は、本人と保護者と学校が相談し合って、本人の納得のいく形で解決を図ることが重要です。

八丈町教育委員会には、教育関係の相談場所として教育相談室がありますので気軽にご相談ください。

令和3年度から全小中学校において、特定の分野の理解が難しい児童、勉強に集中できない児童、友達づくりがうまくない児童などが通える特別支援教室が開設されています。

また、何らかの理由で学校に登校できない児童・生徒の居場所づくりのために、適応指導教室(通称名えいむ)を開設しています。

気になる点がありましたら、まずは相談することから始めましょう。

(教育相談員 梅田龍示)

| | |
|---------------------------------|-------------------------------|
| ■八丈町教育相談室 | 電話 2 - 0591 (火・水・木 午前9時～午後5時) |
| ■東京いじめ相談ホットライン (東京都教育相談センター) | 電話 0120-53-8288 (24時間・教育相談全般) |
| ■東京いのちの電話 | 電話 03-3264-4343 (24時間) |

図書館からのお知らせ

○第34回 文庫まつり

5月18日(土) 午前10時～11時30分 三根公民館 和室

講師：聞かせ屋。けいたろうさん

今回は年齢別に読み聞かせをします。

待ち時間に聞かせ屋。けいたろうさんや各文庫のおすすめ絵本を読むことができます。ぜひご参加ください！

聞かせ屋。けいたろうさん
再来島！



○読み聞かせ講習会〈大人のための本の学校〉も開催！

5月17日(金) 午後7時30分～9時 三根公民館 集会室

講師：聞かせ屋。けいたろうさん

読み聞かせをしている方、読み聞かせに興味がある方など、どなたでも参加できます。

子どもに向けて読み聞かせをする時に本の楽しさをより伝えられるように、作者や作品への理解を深めてみませんか？(親子参加も可能ですが、託児所はありません)

共催：八丈町教育委員会 八丈島子ども文庫連絡会

●文庫まつり特別展示「読み聞かせ はじめのいっぽ！」

文庫まつり講師 聞かせ屋。けいたろうさんの著作のほか、読み聞かせに向いている絵本などを展示します。貸出もできます。

期間：5月1日(水)～26日(日)

●おはなしひろば・きごごん 5月11日(土) 午前10時～11時 こっこめ文庫

こちらもみんなでおじゃりやれ♪

●今月の新着本から

『不思議な時計』北村薫 著 『おしごとそうだんセンター』ヨシタケシンスケ 著

『あさいち』大石可久也 著 『レストランのおばけずかん ハイ!』齊藤洋 著

●休館日 毎週月曜日、3日(金)～5日(日)、31日(金)

●開館時間 午前9時30分～午後5時

新着本、DVDの最新情報は、
図書館ホームページ
「新着案内」をご覧ください

返却期限を過ぎてはいませんか？

○お手元の本・DVDなどの返却日をご確認ください。

○コミュニティセンター開館時は返却ボックスへの投函が可能です。

(平日月曜日閉館／祝日開館：午前8時30分～午後8時30分)

○坂上各出張所でも返却できます。(平日午前8時30分～午後5時15分)

○図書貸出カードの新規・更新・再交付には、「本人の来館と身分証明書の提示」が必要です。

○八丈町立図書館ホームページ <http://www.hachi-jo-library.jp/Library/>



八丈町立図書館
ホームページ

■問い合わせ ■ 教育課生涯学習係 電話 2 - 0797

定期予防接種「子宮頸がんワクチン」について

■問い合わせ■ 福祉健康課保健係 電話 2 - 5570

令和4年度より積極的勧奨が再開となりました「子宮頸がんワクチン」について町では下記のとおり、接種を進めます。

| | | |
|--------------|--|------------|
| 使用ワクチン | 子宮頸がんワクチン / シルガード9 (9価) ※令和5年度、ガーダシル (4価) から変更となりました。 | |
| 定期接種対象者 | 小学6年生～高校1年生相当の女の子 | |
| 令和6年度集団接種対象者 | 高校1年生 | 中学1年生 |
| 接種回数 | 3回接種 | 2回接種 |
| 日程 1回目 | 5月23日 (木) | 6月27日 (木) |
| 2回目 | 7月25日 (木) | 12月26日 (木) |
| 3回目 | 11月28日 (木) | |

※対象者には個別に通知します。

今年度集団接種対象外で接種をご希望の方は福祉健康課保健係までご相談ください

☆子宮頸がんワクチン償還払い制度について☆

定期予防接種「子宮頸がんワクチン」の積極的勧奨再開に伴い、勧奨を差し控えていた期間（平成25年5月～令和4年3月）**および令和5年度に自費接種をされた下記対象者の方へ**接種費用の全部または一部を償還払いしています。

| | |
|-------------------|--|
| 対象期間 | 平成25年5月1日～令和6年3月31日までの接種 |
| 対象者 | 接種日時点で八丈町に住所を有する 平成9年4月2日から平成18年4月1日生まれの女性 ※自費接種分が対象 (定期接種 (無料) 分は対象外) |
| 対象ワクチン | 子宮頸がんワクチン サーバリックス (2価) / ガーダシル (4価) / シルガード9 (9価) |
| 扶助額 | 上限額：接種1回あたり 28,380円 (税込) ※接種費用が上限額に満たない場合は実費相当額 |
| 手続き方法 福祉健康課で申請 | <必要なもの> ・母子健康手帳の写しまたは予防接種済証 ・接種費用を支払ったことおよびその額を確認できる書類 ・振込口座のわかるもの (接種者本人名義、未成年者においては保護者の名義) ・印鑑 |

※高校生相当の対象者は定期予防接種 (予約制個別接種) にて対応します。

言語訓練 (要予約)

■問い合わせ・予約■ 福祉健康課保健係 電話 2 - 5570

言語聴覚士による言語機能訓練を月1回実施しています

○日時：6月7日 (金) 午前9時15分～午後4時

○場所：保健福祉センター

**予約締切
5月24日 (金)**

令和6年度 風しんの抗体検査・予防接種補助について

■問い合わせ ■ 福祉健康課保健係 電話 2 - 5570

対象者は抗体検査・予防接種費用が無料となります！

◆対象者

- ① 検査・接種日時点で19歳以上の住民で「妊娠を予定または希望している女性」
- ② ①の対象者の同居者
- ③ 妊婦の同居者

次の方は補助対象外となります

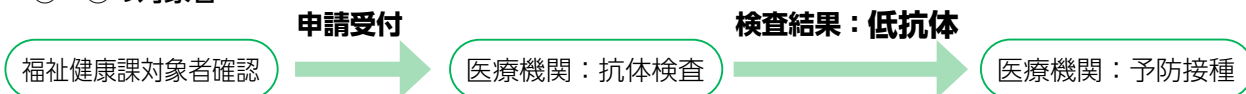
- ・風しんにかかったことがある方
- ・風しんワクチン（麻しん風しんワクチン含む）を2回以上接種済の方
- ・風しん抗体検査を受けたことがある方（抗体検査）
- ・当事業において風しんワクチンを接種したことがある方（予防接種）

◆抗体検査・予防接種までの流れ

①の対象者



②・③の対象者



◆受診方法

- ・①の対象者は直接医療機関にて申請書を記入提出のうえ、抗体検査（予防接種）を受けてください。
- ・②・③の対象者は福祉健康課保健係（10番窓口）で対象者確認・申請書受付をしたうえで、医療機関にて抗体検査を受けてください。

※予防接種は直接医療機関で申請して下さい。

◆必要書類など

- ①・②・③とも申請時に「印鑑」が必要です。
- ②・③対象者は申請時に同居者とわかるもの（免許証・保険証など）をご用意ください。

◆抗体検査・予防接種を受けられる医療機関 町立八丈病院

◆費用補助を受けられる期間 令和6年4月1日～令和7年3月31日までの検査・接種

記事の訂正について

広報はちじょう4月号9ページ「令和6年度各会計予算状況」の「一般会計から公営企業会計への出資の状況」について、誤りがありましたため、下記のように訂正します。

一般会計から公営企業会計への出資の状況

（単位：千円）

| 会 計 | 本年度繰出金 (A) | 前年度繰出金 (B) | 比較 (A)-(B) (C) | 増減率 (C)/(B) % |
|---------------|------------|------------|----------------|---------------|
| 水道事業会計 | 29,189 | 51,306 | ▲ 22,117 | ▲ 43.1 |
| 一般旅客自動車運送事業会計 | 0 | 84,000 | ▲ 84,000 | 皆減 |
| 病院事業会計 | 102,491 | 105,620 | ▲ 3,129 | ▲ 3.0 |
| 浄化槽設置管理事業会計 | 12,537 | 12,147 | 390 | 3.2 |

5月 子どもの定期予防接種のお知らせ

■問い合わせ・予約■ 福祉健康課保健係 電話 2 - 5570

| 予防接種名 | 日時 | 会場 |
|--------------------------------------|---|--|
| ●B型肝炎・五種混合・四種混合・ロタ集団予防接種 | 9日(木) 午後1時30分～3時30分 | 町立八丈病院小児科  |
| ●麻しん風しん第2期集団予防接種 (対象者には通知が発送されます) | 16日(木) 午後1時30分～3時30分 | |
| ●ヒブ集団接種&小児用肺炎球菌集団接種 | 23日(木) 午後2時～3時 | |
| ●子宮頸がん集団接種 (対象者には通知が発送されます) | 23日(木) 午後3時～3時30分 | |
| ●予約制個別接種 | 9日(木) 午後1時30分～3時30分 23日(木) 午後1時30分～3時30分 | |

予約制個別接種は、お子さんの体調不良などで集団接種の機会を逃した方や時間の都合がつかない方などのために、毎月第2、第4木曜日に設けており、事前予約が必要です。ご希望の方は、実施日の1週間前までに問い合わせ先までご連絡ください。

5月 母子保健

■問い合わせ・申込■
福祉健康課保健係 電話 2 - 5570



| 区分 | 健診名など / 対象 | 期 日 | 個別通知 | 予約 | 会場 | |
|--|---|---|--------------------------------------|----|----------|---|
| 健康診査 | 1歳6か月児健康診査 令和4年9月7日～ 令和4年11月21日生まれの幼児 | 21日(火) 受付：午前9時～10時 | あり | — | 保健福祉センター | |
| | 2歳児歯科健康診査 令和4年2月15日～ 令和4年5月15日生まれの幼児 | 15日(水) 受付：午前9時15分～10時15分 | あり | — | | |
| 相談 ほか | こども心理相談(要電話予約)※1 1歳6カ月以上の未就学児 | 21日(火) 午前9時～午後5時 | — | 要 | | |
| | すくすく相談(要電話予約)※2 | 22日(水) 午前9時～11時 | — | 要 | | |
| | 両親学級(要電話予約)※3 | 1回目 9日(木) 午後1時30分～3時30分 妊娠中の生活・島の分娩、妊婦と赤ちゃんの栄養 | 28日(火) 午前10時～11時30分 締め切り：5月23日(木) | — | | 要 |
| | | 2回目 16日(木) 午後1時30分～3時30分 歯科健診と妊娠中の歯の話、マタニティストレッチ (男性参加がある場合は妊婦体験) | | | | |
| 3回目 24日(金) 午後1時30分～3時30分 お産を迎える準備(妊娠の経過、お産の進み方) | | | | | | |
| 4回目 31日(金) 午後1時30分～3時30分 赤ちゃんの健診・病気、お産後の話、赤ちゃんのお風呂の入れ方 | | | | | | |
| こどもごはん教室(要電話予約)※4 未就学児とその保護者 (定員：親子6組程度) ○持ち物：エプロン・母子健康手帳 | | | — | 要 | | |

- ※1 言葉が遅い・落ち着きがない・身体の動きがぎこちない・癪が気になるなど心配なことがありましたら、専門の心理相談員が相談に応じます。
- ※2 日頃の子育てのなかからでてくる疑問や心配事などに保健師・管理栄養士・助産師・歯科衛生士が応じます。母子健康手帳を持参してください。
- ※3 新しい命を迎える準備をしましょう。お母さんの体調が良い時にいらしてください。お父さんも歓迎します。
- ※4 離乳食終了時から未就学児と保護者を対象に食べることの楽しさや大切さを理解するための教室です。親子一緒に調理実習をして、食事のポイントもお話します。たくさんのご参加をお待ちしています。

定期予防接種(小児)

■問い合わせ■ 福祉健康課保健係 電話 2 - 5570

島外接種費用扶助(償還払い制度)について

やむを得ない理由で島外施設で定期予防接種を受ける方への償還払い制度を実施しています。制度を利用希望の方は福祉健康課保健係へご相談ください。

| | |
|---------------|--|
| 対象期間 | 令和6年4月1日～令和7年3月31日までの接種 |
| 対象者 | <ul style="list-style-type: none"> ・里帰り出産その他の理由により、島外に居住している方 ・医療機関等に入院または入所している方 ・疾病等により島内医療機関での接種が困難な方 ・その他やむを得ない理由がある方 |
| 対象ワクチン | 小児定期予防接種範囲内 |
| 手続き方法 | <ol style="list-style-type: none"> ① 福祉健康課保健係へ連絡 ② 【事前申請】「費用扶助申請書」提出 <ul style="list-style-type: none"> ・実施依頼医療機関(自治体)の確認が必要 ③ 【事後請求】「費用扶助費支給申請書」提出 <p><必要書類></p> <ul style="list-style-type: none"> ・母子健康手帳の写しまたは予防接種済証 ・接種費用を支払ったことおよびその額を確認できる書類 |
| 注意事項 | <ul style="list-style-type: none"> ・扶助額には上限があります。 ・接種日から1年間は申請(請求)可能です。ただし、上限額は申請年度の金額となります。 <div style="border: 1px solid black; padding: 5px; margin-top: 10px;"> <p>旅行、レジャー等での長期滞在期間に接種を希望する方は対象外です!</p> </div> |

東京都児童相談センター春季巡回児童相談

■問い合わせ・申込■ 子ども家庭支援センター(八丈町役場内) 電話 2 - 4300

巡回児童相談は、児童相談センターから遠い地域にお住まいで来所相談を利用しにくい方のため、各地域に職員が出向いて行う相談です。児童相談センターへの相談をお考えの方はぜひこの機会をご利用ください。

- 開催日 6月予定
(詳細決定後、町ホームページ・子ども家庭支援センターブログにてお知らせします)
- 開催場所 八丈町役場
- 対象者 18歳未満の児童とその保護者
- 相談内容 発達や性格行動、非行、愛の手帳(知的障害の方に交付される手帳)の取得
家庭で子どもをみるのが難しいなどの養育問題
- 申込方法 来所にて申込み(簡単な面談を行います)



※内容により今回の相談会ではお受けできない場合がありますので、来所される前に電話などで問い合わせてください

- 申込期間 5月7日(火)～17日(金)まで ※土日祝日を除く
- 受付時間 午前8時30分から午後5時15分まで

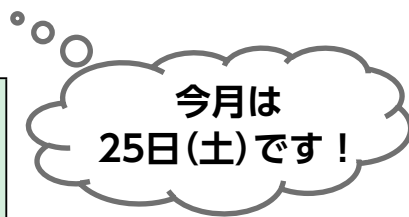
子ども家庭支援センターからのお知らせ

■問い合わせ■ 子ども家庭支援センター 電話 2 - 4300

開館日 平日 午前8時45分～午後5時
 第4土曜日 午前9時～正午（交流ひろばのみ）
 休館日 第4土曜日以外の土、日、祝日はお休みです

5月の交流ひろばの催し 午前10時30分～11時

- 8日（水）『子ども家庭支援センターご近所散策ツアー』
- 15日（水）『親子でふれあいあそび』
- 22日（水）『5月のおはなし会』（西條真由美さん）
- 29日（水）『あそべるおもちゃ作り』



☆初めてご利用になる皆さんへ☆

利用登録が必要となります。来館の際、窓口にてお声かけください。お待ちしております！

ホタルの観賞について

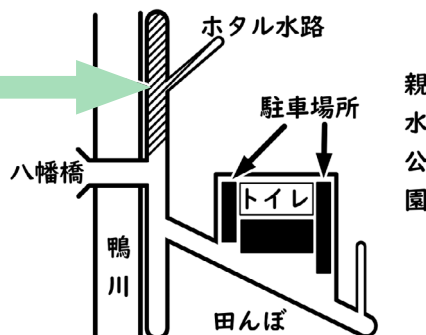


■問い合わせ■
 建設課建設係 電話 2 - 1124

例年、5月～9月下旬にかけ、三根地域鴨川ホタル水路では多くのホタルが飛翔します。その間は、島内外問わずたくさんの方々が観賞に訪れますので、マナーを守り細い通路では譲り合いをして、観賞を楽しんでください。
 夜間のホタル水路は暗く、ホタルに夢中になっている観賞者もいるため、車両の通行は危険です。また、ホタル保護の観点と観賞者の妨げになることから、下図の駐車場所に駐車し、ホタル水路には徒歩で来ていただくよう協力をお願いします。



午後7時～12時の間は、斜線部への車両通行はお控えください



禁止行為

☒ **ホタルを捕まえてはいけません**

ホタルの体長は約1cmと小さく、寿命は1週間程しかありません。人が触るだけで多くのストレスを与え寿命を縮めてしまうので、手に取るなどの行為は控えてください。

☒ **光量の強い懐中電灯の使用**

ホタルは光に敏感です。強い懐中電灯やスマートフォンの照明などの光を当てると、パニックを起こし死んでしまう場合もあります。懐中電灯を使用する際は、足元だけを照らすようにし、周囲一帯を照らすような強い光を出すものは控えてください。またフラッシュを使用した写真撮影は禁止です。

また、カメラやスマートフォン、車のハザードを使用したホタルの誘引行為は、絶対に行わないでください。

ホタルに一番ストレスを与えない光は赤色の光です。懐中電灯に赤いセロファンを巻くなどして、ホタルと他の観賞者にやさしい光を作るよう協力願います。

より多くのホタルが飛ぶホタル水路へ、ご協力・ご理解のほどよろしくをお願いします。

令和6年度

■問い合わせ■ 教育課生涯学習係 電話 2 - 7071

がじゅまる広場・とびっこクラブ(学童)指導員募集

子どもたちの居場所を確保するため、地域の皆さんの力が必要です！
特に特別支援児童サポーターと夏休みに向けてお手伝いいただける方を募集します。

<協働活動サポーター>

業務内容：児童の安全管理、指導など

募集人数：各小学校若干名

勤務時間・日数：シフト制、月～金の週1～5日 加入保険：労災保険

授業のある平日

| | 月、火、木、金 | 水 |
|-------|--------------|-----------------|
| がじゅまる | 午後2時～4時（～5時） | 午後1時30分～4時（～5時） |
| とびっこ | 午後2時～6時30分 | 午後1時30分～6時30分 |

◎午前授業の日は開始時間が12時30分になります。終了時間は学校ごとに異なります。

◎とびっこクラブの退勤時間は児童が早退すると早まります。

土曜日および夏休みなど長期休業

| | |
|------|-------------------------------|
| とびっこ | 【二交代制】午前8時～午後1時、または午後1時～6時30分 |
|------|-------------------------------|

<特別支援サポーター>

業務内容：特別支援学級に在籍する児童の安全管理（主に補助・介助に関すること）

募集人数：3名

勤務場所：三根小学校

勤務時間・日数：シフト制、月～金の最大週5日（児童の参加日による）

授業のある平日

| | 月、火、木、金 | 水 |
|-------|-------------|----------------|
| がじゅまる | 午後2時～4時30分※ | 午後1時30分～4時30分※ |

※冬時間は4時まで。出勤、退勤時間は児童の参加時間に準じます。

共通事項

雇用形態：会計年度任用職員（1年ごとの更新）

勤務場所：小学校

給与形態：時給制 1,120～1,181円（業務内容、保有資格（保育士、教員免許など）による）

応募資格：八丈町に居住の方で、体力に自信があり、子どもが好きな方。（高校生はご相談ください）

応募方法：「会計年度任用職員申込書」を教育課生涯学習係または福祉健康課厚生係へご提出ください。
会計年度任用職員申込書は、役場総務課および各出張所にあるほか、町ホームページからダウンロードが可能です。

選考方法：書類選考後、面接により決定します。

詳しい内容については問い合わせいただくか、八丈町ホームページをご覧ください。

八丈町放課後子どもプラン

検索

認知症とともに、自分らしく暮らし続けるために



認知症コラム No.11

認知症は誰にでも発症する可能性のある病気です。認知症について正しく理解し、地域ぐるみであたたかく見守り、認知症の方やその家族を支えましょう。

「笑う門には福来る」！楽しく笑って認知症予防・免疫力をアップしよう！

子どもはたくさん
300回くらい



【ちょこっとクイズ】
子どもは1日300回、
大人になると15回
に減るもの な～んだ??

大人は少ない
15回くらい



皆さん分かりましたか？そう答えは「**笑顔**」です。

子どもと大人では、1日で20倍以上笑う数が違うそうです。そして70歳以上になると1日に5回も笑わない日があるという研究もあるそうです。

笑うことで「幸せホルモン」と呼ばれるセロトニンなどの脳内ホルモンが分泌され、ストレスを解消し、ポジティブな感情を引き出す効果があります。



【笑いのもたらす効果】

*免疫力アップ

NK細胞（ナチュラルキラー細胞）が活性化して免疫力が高まります

*脳の活性化

脳血流が増加して脳が活性化され、認知機能の低下の改善や進行予防につながります

*血行促進・筋力アップ

思いっきり笑った時は腹式呼吸になり、腹筋や胸筋、顔の表情筋・声帯などを大きく動かし、身体の血流が増加します

*自律神経のバランスを整える

笑うと交感神経が促進し、その後急激に副交感神経が働くことでリラックス効果をもたらす、自律神経が整います

*幸福感と鎮痛効果

笑うと様々な脳内ホルモンが分泌され、幸福感をもたらします。また、運動後の高揚感や多幸感に似た効果もあり痛みが和らぐ作用もあります

笑うことを毎日少し意識することで健康効果があります。でも笑えない日だってありますよね。

そんな時は「つくり笑い」も効果的。少し口角を上げ、目元を緩めてつくり笑いをするだけでも脳は笑っていると錯覚するんだそうです。

笑いは身体と脳の元気の源！！毎日素敵な笑顔で認知症予防効果を高めましょう！

4月号広報掲載内容の訂正とお詫び

■問い合わせ■ 福祉健康課高齢福祉係 電話 2 - 5570

広報はちじょう4月号31ページ「八丈町地域包括支援センター業務委託先の変更について」に、2カ所の誤りがありました。

次のとおり訂正するとともにお詫びします。

【訂正1】電話番号
(誤) 2-5660
(正) 9-5660

【訂正2】FAX番号
(誤) 2-5661
(正) 9-5661

檜立・中之郷・三根地域 敬老会 開催!!

■問い合わせ■ 福祉健康課高齢福祉係 電話 2 - 5570

70歳以上（昭和30年4月1日以前に生まれた方）の高齢者の方々へ感謝と長寿をお祝いする敬老会を檜立・中之郷・三根地域で開催します。

・檜立地域

日 時：5月19日（日） 午前11時～午後1時30分
場 所：檜立公民館

・中之郷地域

日 時：5月19日（日） 午前11時～午後1時30分
場 所：中之郷公民館

・三根地域

日 時：5月26日（日） 午前11時～午後1時30分
場 所：三根小学校体育館

5月 老人クラブ活動

※町内在住のおおむね60歳以上の方が対象です。

下記の日程で各地域老人クラブは定例会を開催します

| 地 域 | 日 時 | 会 場 | ■問い合わせ■ |
|-----|-----------------------|--------|--------------------|
| 三 根 | 13日（月） 午前9時30分～正午 | 三根公民館 | 川上 絢子 電話 2 - 0780 |
| 大賀郷 | 20日（月） 午前8時30分～11時30分 | 大賀郷園地 | 奥山 妙子 電話 2 - 0498 |
| 檜 立 | 10日（金） 午前9時30分～11時30分 | 檜立公民館 | 上ノ山ヒデ子 電話 7 - 0565 |
| 中之郷 | 16日（木） 午前9時15分～午後1時 | 中之郷公民館 | 山下 和彦 電話 7 - 0127 |
| 末 吉 | 7日（火） 午前9時30分～11時30分 | 末吉公民館 | 冲山 義人 電話 8 - 0425 |

その他、老人クラブごとに様々な活動を行っています。興味のある方はご連絡ください。

5月12日は、 民生委員・児童委員の日です

- ・ 高齢で一人暮らしが不安
- ・ 育児・子育てで悩んでいる
- ・ 近所で心配な方がいる
- ・ 誰に相談したら良いかわからない
- ・ 生活に困っている

■問い合わせ■

福祉健康課厚生係 電話 2-5570
八丈支庁総務課福祉担当 電話 2-1112

民生委員・児童委員は、
地域の身近な相談役
生活上の心配ごとや困りごとを
気兼ねなく
ご相談ください。



民生委員・児童委員ってどんな人？

民生委員は厚生労働大臣から委嘱され、地域のなかで福祉の相談や支援を行うボランティアです。(身分は非常勤の特別職地方公務員です。)

- ・ 民生委員は児童委員でもあり、大人から子どもに関わる様々な問題に対応しています。
- ・ 主任児童委員は、乳幼児から18歳までの子どもに関わる様々な問題を専門に担当しています。*
- ・ 地域の皆さんの生活上の困りごとや、介護・医療・子育ての不安などの相談を受け、必要な援助が届くよう関係機関につなげていきます。
- ・ 民生・児童委員には守秘義務があり、ご相談いただいた内容は他に漏れる心配はありません。

民生委員・児童委員

(任期：令和7年11月30日)

| 地域 | 担当地区 | 氏名 | 電話 | 地域 | 担当地区 | 氏名 | 電話 |
|--------------|----------------|--------|---------------|----------------|--------------------|---------------------|---------------|
| 三根 | 矢崎、川の平、川向 | 石井 邦和 | 2-3134 | 大賀郷 | 大里①・②・③、寺山 | 中村 則子 | 2-0095 |
| | 宮の平、与惣次、尾端 | 浅沼まち子 | 2-3145 | | 八戸 | 新井 三雄 | 2-0165 |
| | 中道①・②・③ | 平井 園子 | 2-2357 | | 千鳥①・②・③・④ | 石井 裕美 | 090-5810-5686 |
| | 桜平、桜平②、稲葉 | 田代 典夫 | 2-4022 | | 西見①・② | 梅田 龍示 | 2-3192 |
| | 荒島、明治橋、新田 | 沖山 次子 | 2-0547 | | 西見③、甚太、大賀郷永郷 | 高橋 一美 | 2-1935 |
| | 護神、孫兵衛 | 赤松 都 | 2-1873 | 櫻立 | 川城羅、尾崎、妻里、向里、伊郷名 | 奥山 清 | 7-0256 |
| | 新道、丘里 | 冬木 克良 | 2-3962 | | 東六里、江能里、康政里、中平、峯ヶ郷 | 欠員 (厚生係へご連絡ください) | |
| | 富士見①、片瀬 | 浅沼 智子 | 2-3360 | 中之郷 | 上浦、尾越、藍ヶ江 | 宮城 いづみ | 7-0389 |
| | 富士見② | 山下 敏夫 | 090-2208-9841 | | 粥倉、藍ヶ里 | 菊池 和子 | 7-0968 |
| | 赤金、洋望、中平、一心 | 田代 哲朗 | 2-3734 | | 中里、向里、三原 | 菊池 敬 | 7-0091 |
| 出廻、底土、東畑 | 成田 國江 | 2-2410 | 末吉 | 宮裏、宮ヶ路、台ヶ原 | 沖山 紀子 | 8-0138 | |
| 神湊東、神湊西、三根永郷 | 小栗富美代 | 2-2705 | | 尾越、神子尾、洞輪沢、道ヶ沢 | 藤井真由美 | 8-0041 | |
| 大賀郷 | 東里①・②・③ | 奥山 りさ | 2-0041 | ※主任児童委員 | 坂下地域 | 佐藤 謙 | 2-0835 |
| | 金土川①・②・③ | 浅沼 淳一 | 2-1279 | | 坂上地域 | 磯崎 光宏 | 7-0041 |
| | 金土川④ | 菊池 清子 | 2-3727 | | | | |
| | 楊梅ヶ原①・②・③・下、向里 | 奥山 和子 | 2-4015 | | | | |

民生委員・児童委員協力員も配置しています

民生委員・児童委員の経験者3名が、地域の高齢者や子育て中の家族の見守り・支援を中心に活動しています。協力員は、東京都知事が委嘱するボランティアです。

民生委員・児童委員協力員

(任期：令和7年3月31日)

| | | |
|-----|-------|-------|
| 協力員 | 三根地域 | 浅沼 彧 |
| | 大賀郷地域 | 折田 正江 |
| | 坂上地域 | 山下 節子 |

今年も始まります！ 八丈高校やるごんプロジェクト【八文学とは】？ 地域協働と探究学習を掛け合わせた八丈高校の授業をご紹介します

八文学は、<八丈島を支える人材を地域と共に育てる学問>として3年間を通じ毎週授業を行っています。

- ・ 目標のために、自主的、主体的に学び続け、自分で道を切り拓いていく事ができる
- ・ 社会の変化に対応できる広い視野を持ち、率先して動き、自立する事ができる
- ・ 地域、歴史、自然、産業、伝統文化に対する理解を深め、誇りを持つ事ができる

これらを目標に、フィールドワークや地域の方々へのヒアリングを通して、地域と生徒と一緒にディスカッションをする場を作ります。そのなかで八丈島の価値と課題を発見・提案し、地域開発などの取り組みを実践する場となるよう、学校×生徒×地域で探究を深めます。

豊かな自然と「島」という独特の環境を活用し、地域と協働しながら生徒達の「課題に気が付く力」「思考を深める力」「人へ伝える力」を育むことで、変化し続ける社会に柔軟に対応できる「生きる力」を身につけていきます。

「なぜ・・・？」と思う観察力と、課題を深掘っていく探究力を高めることでさらなる「なぜ??」が生まれます。

ゴールが無く、正解はひとつではない。

それが八文学です。

毎週水曜日の14時5分から14時55分八丈高校にて実施しています。

同じ八丈島に住む大人の私たちにとっても地域探究のきっかけとなる授業です。



「八文学」の授業はどなたでも見学可能です

日時等詳細は、X (旧 Twitter) 「やろごん！プロジェクト」やホームページをご覧ください。



◀ 八丈高校ホームページ

HP <https://www.metro.ed.jp/hachijo-h/>

X (旧 Twitter) 「やろごん！プロジェクト」▶
<https://twitter.com/8jogaku>



■問い合わせ■ 東京都立八丈高等学校 全日制課程教務部 2-1182

郷土料理教室

■問い合わせ・申込■ 福祉健康課保健係 電話 2-5570

事前予約制

受付期間 5月1日(水) から24日(金) の平日午前8時30分～午後5時15分

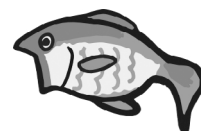
第1回：八丈島の魚を使用した料理

八丈島の郷土料理をこれから勉強してみたいと考えている方、一緒に作ってみませんか？

年に4回開催予定しています。第1回目は八丈島の魚を捌いて料理しよう！

日時：5月31日(金) 午前10時～午後1時 場所：保健福祉センター

費用：無料 持ち物：エプロン・三角巾・包丁・まな板・筆記用具



第19回 八丈学セミナーのお知らせ

■問い合わせ■

八丈学セミナー事務局 電話 090-8036-1826

私たちの住む八丈島の歴史・文化・自然について総合的に学び、人と社会のあり方をともに考える「八丈学セミナー」(全5回)を次の要領で開催します。ふるってご参加ください。

期間・回数：6月1日(土)～29日(土) 計5回

| 回 | 日程 | テーマ | 発表者 |
|-----|----------|--------------------|-------|
| 第1回 | 6月1日(土) | 1975年台風13号の記憶 | 伊藤 宏 |
| 第2回 | 6月8日(土) | 異国船の漂着に直面した人々 | 茂手木 清 |
| 第3回 | 6月15日(土) | 野外学習「大賀郷地区の石碑を訪ねて」 | 林 薫 |
| 第4回 | 6月22日(土) | 「伊能図」と八丈島 | 佐々木 究 |
| 第5回 | 6月29日(土) | 八丈島の養蚕と蚕種の製造 | 林 薫 |

(テーマおよび発表者は、都合により変更になることがあります)

時 間：各回とも、午後1時30分～3時30分(事前申し込み制)

*1回だけの参加も歓迎です(参加費はかかりません)

会 場：八丈町商工会研修室(第3回を除く)、大賀郷地区史跡(第3回)

受講者定員：30人(先着順)

受講費用：全5回300円(資料代・会場使用料・保険料・その他)※欠席回があっても返金はありません

申し込み：①ハガキに「八丈学セミナー参加希望、住所・氏名・電話番号」を書いてポストへ

〒100-1621 八丈町榎立163 伊藤宏方 八丈学セミナー事務局 宛

②パソコン・スマートフォンから電子メールに

「八丈学セミナー参加希望 住所・氏名・電話番号」を書いて送信

E-mail jikki8jo@gmail.com

申込締切：5月28日(火) 必着

主 催：『八丈実記』を読む会

後 援：八丈町教育委員会・八丈島文化協会

来島者数・観光客数推計

■問い合わせ■ 産業観光課観光係 電話 2-1125

| | 空 路 | | 海 路 | | 合 計 | | 観光客(推計) | | 対前年 増減率 |
|-----|--------|--------|---------|--------|---------|---------|---------|--------|------------|
| | 5年度 | 4年度 | 5年度 | 4年度 | 5年度 | 4年度 | 5年度 | 4年度 | |
| 4月 | 7,928 | 6,227 | 1,149 | 1,143 | 9,077 | 7,370 | 6,278 | 5,097 | +23.2% |
| 5月 | 8,869 | 7,420 | 1,967 | 1,426 | 10,836 | 8,846 | 10,353 | 8,452 | +22.5% |
| 6月 | 5,483 | 5,870 | 1,076 | 874 | 6,559 | 6,744 | 4,960 | 5,100 | -2.7% |
| 7月 | 9,453 | 9,462 | 2,405 | 1,802 | 11,858 | 11,264 | 9,207 | 8,746 | +5.3% |
| 8月 | 11,050 | 11,050 | 2,830 | 2,855 | 13,880 | 13,905 | 11,749 | 11,770 | +0.2% |
| 9月 | 8,155 | 8,065 | ※ 2,530 | 1,323 | 10,685 | 9,388 | 8,908 | 7,827 | +13.8% |
| 10月 | 8,183 | 7,837 | 1,441 | 1,030 | 9,624 | 8,867 | 6,356 | 5,856 | +8.5% |
| 11月 | 8,449 | 8,768 | 1,525 | 1,092 | 9,974 | 9,860 | 6,918 | 6,839 | +1.2% |
| 12月 | 7,765 | 7,795 | 1,123 | 688 | 8,888 | 8,483 | 5,263 | 5,023 | +4.8% |
| 1月 | 6,520 | 6,860 | 681 | 725 | 7,201 | 7,585 | 4,507 | 4,747 | +5.1% |
| 2月 | 7,390 | 7,290 | 979 | 668 | 8,369 | 7,958 | 4,524 | 4,302 | +5.2% |
| 3月 | 7,782 | 8,488 | 1,305 | 2,036 | 9,087 | 10,524 | 6,242 | 7,229 | -13.7% |
| 計 | 97,027 | 95,132 | 19,011 | 15,662 | 116,038 | 110,794 | 85,265 | 80,988 | +5.3% |

※大型客船寄港分含む

第8回 八丈島芸能文化祭におじゃりやれ

■問い合わせ■

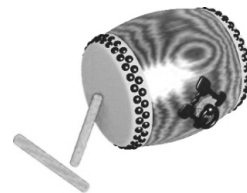
八丈島文化協会 電話 2-2833

八丈島には、太鼓や民謡、踊りなどの伝統芸能があり、島民に親しまれています。文化協会では、これらの芸能を継承し、普及していくために、八丈島芸能文化祭を取り組んできました。コロナ禍のため3年連続で中止となりましたが、一昨年復活し、今回は第8回目になります。

芸能文化祭は、以前のような大人による発表ではなく、後継者育成ということで、保育園から高校生までの子ども達が島内で行われている郷土芸能団体の練習などに参加してきており、その子どもたちの発表に力を注いできました。その内容や成果を発表する場としても、芸能文化祭が開催されます。

なお今回は、新しい趣向として、島外の八丈太鼓などを練習している団体にも協力を呼びかけ、5団体が参加することになっています。ご期待ください。

ぜひ、おじゃれホールにおじゃりやれ。



■日時 6月16日(日) 開演：午後2時 (開場：午後1時30分、終演：午後4時30分予定)

■会場 八丈町多目的ホール「おじゃれ」

■出演団体 <<島外団体>>八丈太鼓はなみずき(港区)、八丈太鼓好友会(練馬区)、八丈太鼓東京よされ会(練馬区)、八丈太鼓濱椿(横浜など)、青ヶ島郷土芸能保存会(青ヶ島)
<<島内団体>>月曜会、よされ会、中之郷やととんの会、こだま会、榎立踊り保存会

■入場料 賛助入場料として500円(高校生以下は無料)

■主催：八丈島文化協会・八丈島芸能文化祭実行委員会

■後援：八丈町、八丈町教育委員会

第35回 文化フェスティバル作品展 出展者募集のお知らせ

■問い合わせ■

八丈島文化協会 電話 2-2833

※平日：午前9時30分～11時30分
(水曜日を除く)

第35回文化フェスティバル作品展を10月26日(土)～27日(日)に開催します。

作品展出展者募集期間は **5月1日(水)～31日(金)** です。

出展希望の方は八丈島文化協会ホームページ・X(旧Twitter)をご覧ください、募集要項をご確認の上お申し込みください。

たくさんのご応募お待ちしております。

ふるさと村利活用アイデア募集!

■問い合わせ■

産業観光課観光係 電話 2-1125

大賀郷大里地区に古民家を移築した「ふるさと村」の利活用アイデアを募集します。

様式は問いませんので以下の方法でご応募ください。なお、アイデアに関する権利は八丈町に帰属し、返信やご連絡は原則として行いませんので、あらかじめご了承ください。

【メールで応募】 sankan@town.hachijo.tokyo.jp

【郵便で応募】 〒100-1498 東京都八丈島八丈町大賀郷 2551 番地 2

八丈町産業観光課観光係 宛

【フォームから応募】



令和6年度八丈町議会 定例会 (予定) のお知らせ

■問い合わせ■ 議会事務局 電話 2-2788

次のとおり定例会の開催を予定しています。また、この定例会以外にも臨時会を開催することがあります。

場所は八丈町役場大会議室、時間は午前9時からです。傍聴ができますのでぜひご来場ください。



| 定例会 | 会期 | 開会予定日 |
|--------|--------------|---|
| 6月定例会 | 6月12日～13日 | 6月12日(水)、予備日6月13日(木) |
| 9月定例会 | 9月6日～10日 | 9月6日(金)、9月9日(月)、予備日9月10日(火) |
| 12月定例会 | 12月3日～6日 | 12月3日(火)、12月4日(水)、12月5日(木)、予備日12月6日(金) |
| 3月定例会 | 令和7年3月3日～28日 | 令和7年3月3日(月)、3月17日(月)、3月18日(火)、3月26日(水)、3月28日(金)、予備日3月27日(木) |

※日時は変更することがあります。また議事の進行により、開催予定日でも開催しないことがあります。

・傍聴に来られない方のため、または議会の情報提供として、八丈町ホームページの議会事務局のページにて一般質問の動画公開などを行っています。

【一般質問の動画公開】

一般質問の動画を視聴できます。



【審議結果の閲覧】

付議事件や議決結果などが閲覧できます。



【会議録の閲覧】

過去の定例会・臨時会の会議録が閲覧できます。



汚泥再生処理センター肥料の 有料配布受付を行います

■問い合わせ■ 住民課環境係 電話 2-1123

受付期間：5月20日(月) から31日(金) まで(土日祝日は除きます)

申込上限：1世帯 35袋まで

受付場所：住民課環境係および各出張所(三根出張所を除く)

申し込み時に肥料代金(肥料袋詰手数料)をお支払いください。
1袋 200円(10kg)

配布日時：6月以降の第1・第3・第5土曜日(祝日除く) 午前10時から正午、午後1時から3時

※原則、受取日は受付時に指定します

配布場所：汚泥再生処理センター

予定配布数量：約1,000袋(予定数量に達し次第受付を終了します)



見本

| | | | | | | |
|--------------|-------------|------------------|-------|-------|-------|---------|
| 肥料の種類 | 汚泥発酵肥料 | 主要な成分の含有量 | 窒素全量 | 2.70% | 加里全量 | 0.5% 未満 |
| 原料の種類 | し尿汚泥、動植物質原料 | | りん酸全量 | 2.65% | 炭素窒素比 | 6 |

原付免許試験のお知らせ

■問い合わせ■ 八丈島警察署交通係 電話 2-0110

試験日：5月18日（土）

会場：八丈島警察署

受験を希望される方（年齢16歳以上）は試験日当日に申請してください。

※6月15日（土）の実技講習を受講できる方が対象です。

（日付の指定・変更不可、雨天時は6月16日（日）に延期）

第1回目 受付・適性検査：午前9時～9時30分 学科試験：午前10時～10時30分

第2回目 受付・適性検査：午後1時～1時30分 学科試験：午後2時～2時30分



必要なもの

- ①住民票 1通 本籍地記載のもので発行日から6カ月以内のもの
- ②証明写真 1枚 縦3cm×横2.4cm、無背景、前髪で目が隠れていないもの、撮影日から6カ月以内のもの
- ③視力に自信の無い方は眼鏡またはコンタクトレンズ（片目0.1、両目0.5以上）
- ④過去に運転免許の取消処分を受けた方は取消処分者講習修了証（有効期間1年）
- ⑤学科試験受験料…1,500円

※当日、住民票（本籍地記載）をお持ちでない方は受付できません。

※試験時間は30分です。50点満点中45点以上で合格です。

※第1回目の試験で不合格の場合、希望者は第2回目も受験できます。（再試験料1,500円がかかります）

※学科試験合格者は、最後に免許証作成用の写真を撮ります。

東海汽船 島嶼出身学生証明書の申請について

■問い合わせ■
教育課庶務係 電話 2-7071

町では、八丈町出身の生徒・学生を対象に、東海汽船乗船券を購入の際に提示することで運賃が割引となる「島嶼出身学生証明書」を発行しています。

申請者は、基本的に父母（保護者）の方となりますが、発行を受けようとする方が成年者の場合は、本人でも構いません。

申請の際は、八丈町役場2階教育課カウンターまでお越しください。

対象者（以下の3点全てを満たす者）

- ① 発行を受けようとする者が八丈町出身である。
- ② 発行を受けようとする者の父母（保護者）の現住所が八丈町にある。
- ③ 発行を受けようとする者が、島外の学校（高等学校・大学等）に在籍している。

申請の際にご持参いただくもの

- ① 発行を受けようとする方本人（学生）の学生証（氏名・学校名等が記載されたもの）または在学証明書（写し）
※スマートフォンなどで撮影したものを印刷してご持参いただいても構いません。
ただし、内容が読み取れないものは無効になりますのでご注意ください。
- ② 発行を受けようとする者の父母（保護者）の住所を確認できるもの（運転免許証の写しなど）
※申請者が成年者の場合もご持参ください。
- ③ 申請者（未成年の場合は父母（保護者））の印鑑

暮らしの法律税金相談会

■ 問い合わせ ■

企画財政課企画情報係 電話 2 - 1120

弁護士・司法書士・税理士・土地家屋調査士などの法律関係者のボランティア「NPO 法人司法過疎サポートネットワーク」の主催により、「暮らしの法律税金相談会」が開催されます。

法律の専門家が無料で相談に応じます。ぜひこの機会をご利用ください。

● 無料相談（法律・登記・税金など）

「相続問題で親戚とトラブルになっている」
「子供に財産を譲ろうと思っている」
「土地や建物の登記のことで相談したいことがある」
「相続税のことや確定申告のことで気になることがある」



弁護士・司法書士・
税理士・土地家屋調査士
などが相談に応じます。

相談日時・場所

5月10日（金）午前10時～午後4時 三根公民館 和室・会議室

※相談に必要な資料などをご持参ください。

実施機関

NPO 法人司法過疎サポートネットワーク（担当：池田）

電話 03-5919-3530

※事前予約も受け付けていますが、予約なしでも相談できますので、お気軽にお越し頂いて結構です。

また、ご自宅などでも相談できます。

東京法務局による登記手続案内【完全予約制】

東京法務局職員が登記申請（不動産／商業・法人登記）の手続方法をご案内します。役場に設置された「ウェブ会議システム」を通じての手続案内となります。また、ご利用は完全予約制とし、事前予約者のみの対応となっていますので、ご注意願います。

なお、予約時には、「八丈町役場のウェブ会議システムからの利用である」ことを伝えてください。

【日 程】 ※事前予約は、相談日の1か月前から前日正午までにお願ひします。

5月7日（火）、8日（水）

（次回の予定 … 6月11日（火）、12日（水））

【相談時間】 午前9時から午後4時（正午から午後1時を除く） 1回20分

【場 所】 八丈町役場 相談室5

【予約・問合せ】 不動産登記申請に関するもの 03-5213-1330（不動産登記部門・法規係）

商業・法人登記に関するもの 03-5213-1337（法人登記部門・法規係）

【東京法務局からのお知らせ】

4月1日から、相続などにより不動産の取得を知ってから3年以内に登記の申請をすることが義務化されました。また、正当な理由なく義務に違反した場合は、10万円以下の過料が科される可能性があります。身の回りの不動産の名義を確認し、相続登記が未了の場合は速やかに相続登記を行いましょう。

第二東京弁護士会 島嶼部電話法律相談

相談無料
・
要予約

日時：5月24日（金）、6月28日（金）、7月26日（金）、
8月23日（金）、9月27日（金）
午前10時～正午 一人あたり20分目途

相談までの流れ

- ①あらかじめ電話での予約が必要です。
 - 予約受付：第二東京弁護士会法律相談課 電話 03-3581-2250
 - 受付時間：平日午前9時30分～午後4時30分
- ②予約後、相談希望者宛てに申込用紙をFAXでお送りします。
- ③申込用紙を相談日の前日までにFAXで送信してください。必要に応じて相談に関する書類（登記簿謄本、戸籍謄本、契約書、相手方とやりとりしている手紙など）も併せてお送りください。
 - FAX送信先：03-3580-6688
- ④予約した相談日時に、相談用電話番号にご連絡ください。担当弁護士がお話を伺います。
 - 相談日当日用電話：03-3581-2407

■ 問い合わせ ■ 第二東京弁護士会法律相談課 藤井 電話 03-3581-2250

電話で弁護士に相談できる「島しょ法律相談」のご案内

電話番号：03-5388-2245

東京都では、島しょに居住される方を対象として、弁護士の法律相談（電話相談）を実施しています。相談は無料です。

ご相談者のプライバシーは固く守られていますので、安心してご相談ください。

《相談日》月・水・金曜日（祝日・年末年始の閉庁日を除く。）

《相談時間》午後1時～4時

※相談時間中は、直接、電話でご相談いただけますが、相談中の場合もございますので、事前にご予約いただくと確実です。

《事前予約》月～金曜日（祝日・年末年始の閉庁日を除く。）

《予約受付時間》午前9時～午後5時

■ 相談・予約・問合せ ■ 東京都生活文化スポーツ局都民生活部地域活動推進課 電話 03-5388-2245

令和6年度 上半期 島しょ法律相談日 カレンダー

| 5月 | | | 6月 | | | 7月 | | | 8月 | | | 9月 | | |
|----|----|----|----|----|----|----|----|----|----|----|----|----|----|----|
| 月 | 水 | 金 | 月 | 水 | 金 | 月 | 水 | 金 | 月 | 水 | 金 | 月 | 水 | 金 |
| | 1 | | | | | 1 | 3 | 5 | | | 2 | 2 | 4 | 6 |
| | 8 | 10 | 3 | 5 | 7 | 8 | 10 | 12 | 5 | 7 | 9 | 9 | 11 | 13 |
| 13 | 15 | 17 | 10 | 12 | 14 | | 17 | 19 | | 14 | 16 | | 18 | 20 |
| 20 | 22 | 24 | 17 | 19 | 21 | 22 | 24 | 26 | 19 | 21 | 23 | | 25 | 27 |
| 27 | 29 | 31 | 24 | 26 | 28 | 29 | 31 | | 26 | 28 | 30 | 30 | | |

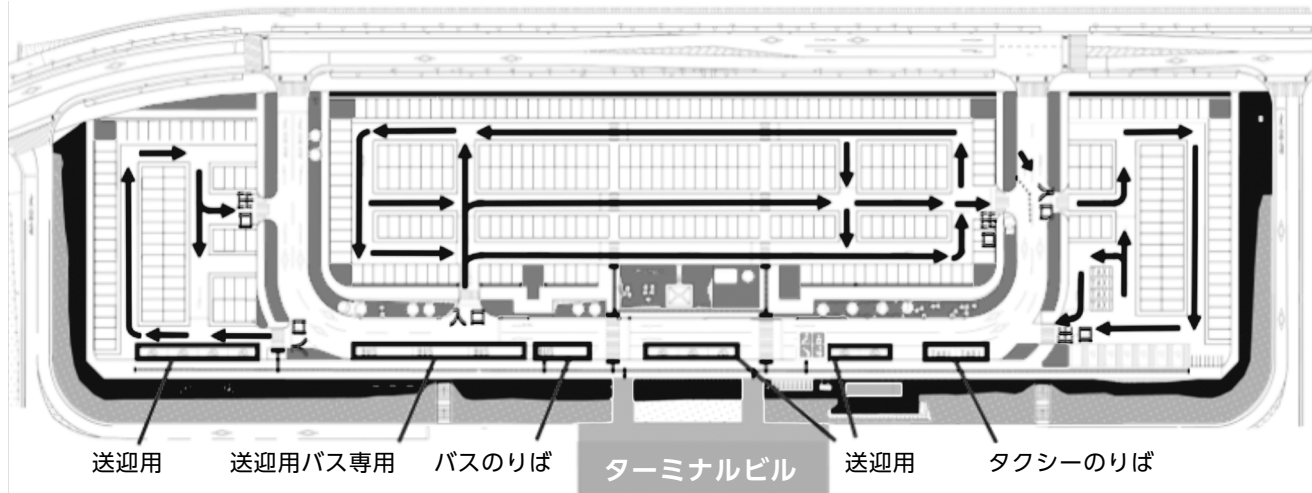
※斜線の日程（祝日）は、相談はお休みです。

「島しょ法律相談」は、令和6年度下半期にも実施します。

ゴールデンウィークにおける 八丈島空港駐車場混雑緩和へのご協力をお願い

← 至 大賀郷

至 三根 →



満車になると駐車場をご利用できなくなりますので、

長期駐車はご遠慮ください。

空港への送迎は乗り合わせ、短時間で。

長期のお出かけの際は、送迎や公共交通機関、タクシーの利用をお願いします。

一時的な利用でも、乗り合わせや短時間でのご利用にご協力をお願いします。

送迎用の乗降場所では、車を長時間停車しないでください。



空港を利用する、さまざまな方が駐車場を利用します。

お互いを思いやる心を持って利用しましょう。

八丈島空港管理事務所 電話 2 - 0163

新しい防災行政無線戸別受信機を 配布しています。

■ 問い合わせ ■

総務課庶務係 電話 2 - 1121

町では令和2年度から令和6年度の5カ年で、防災行政無線のデジタル化工事を進めています。現在各家庭に設置していただいている 旧型の戸別受信機は、令和6年12月1日以降、使用できなくなります。

新しい戸別受信機は、総務課またはお住まいの地域の出張所で受け取れますので、早めの交換をお願いします。

新しい戸別受信機を受け取った方で、防災無線放送を受信できない場合は、総務課へご連絡ください。

※外部アンテナの設置が必要な場合があります。

大募集!!

第69代ミス八丈島



ミス八丈島について

- ・活動期間：令和6年8月1日から令和8年3月31日
 ※令和8年度より任期交代時期を8月1日から4月1日へ変更のため
 69代のみ1年7カ月としています。
- ・仕事内容：八丈島の各種行事（島内外イベントなど）への参加
 八丈島のPR活動
 八丈町公式ミス八丈島 Instagramでの発信
 ※謝礼あり

応募条件

1. 期間中八丈島に在住できる独身女性
2. 年齢が18歳から27歳位まで
3. 着付けを覚えることができる方
 ※イベント時は黄八丈着物着用が基本です
4. 明るく笑顔で八丈島をPRしてくれる、
 八丈島が大好きな方

応募方法

履歴書またはプロフィールに写真を2枚添えて郵送（書式自由）
 ※メールアドレスの必須
 ※写真は顔と全身がわかるもの集合写真不可。参考のため身長・足のサイズを明記してください。

応募締切

5月31日(金)
 当日消印有効

選考方法

書類による選考
 (必要に応じて面接審査)

結果通知

応募者全員に連絡
 ※7月18日(木)までに連絡します

一緒に八丈島を盛り上げましょう！

自薦、他薦問いません。たくさんのご応募お待ちしております!!

問い合わせ・応募先住所

〒100-1498 東京都八丈島八丈町大賀郷2551番地2
 ミス八丈島選考会事務局 八丈町産業観光課観光係
 TEL：2-1125
 MAIL：sankan@town.hachijo.tokyo.jp

町営住宅入居者募集（令和6年度 第1回）

町営住宅の入居者を次のとおり募集します。

《災害被災者受け入れなどのため、内容が変更になることがあります。ご了承ください》

| 地域 | 団地名 | 棟・部屋番号 | 間取り・住戸専用面積 | 建設年度 | 住宅使用料(標準) | 構造 | 住宅型別資格 |
|-------------------|----------------------------|-------------------|----------------------------|------|-------------------|------------------|------------------------|
| 三根 | 丘里団地 | A-203 (2階のお部屋) | 3LDK 80.1m ² | H23 | 25,900～ 50,800 | 鉄筋コンクリート造 2階建 | 2人以上世帯向け (3人以上世帯優先) |
| | 新道団地 | 202 (2階のお部屋) | 2LDK 59.4m ² | H21 | 19,400～ 38,200 | | 2人以上世帯向け |
| | 桜平団地 | B-202 (2階のお部屋) | 2LDK 69.3m ² | H13 | 21,900～ 43,100 | 鉄筋コンクリート造 3階建 | 2人以上世帯向け (3人以上世帯優先) |
| | | B-301 (3階のお部屋) | 3DK 72.5m ² | | 22,900～ 45,000 | | |
| C-203 (2階のお部屋) | 3LDK 76.1m ² | 24,100～ 41,000 | | | | | |
| 大賀郷 | 八蔵団地 | 7-301 (3階のお部屋) | 3DK 69.5m ² | H7 | 21,400～ 42,100 | | |
| | 八蔵団地 | 8-302 (3階のお部屋) | 3LDK 77.4m ² | H8 | 24,000～ 47,100 | | |
| | 寺山団地 | 1-202 (2階のお部屋) | 3LDK 74.8m ² | | 22,400～ 44,000 | | |
| | 寺山団地 | 2-204 (2階のお部屋) | 3LDK 74.8m ² | | 22,400～ 44,000 | | |
| 檜立 | 東六里住宅 | 4号 | 3LDK 77.1m ² | H16 | 21,400～ 42,100 | 木造一戸建 | 2人以上世帯向け (子育て家族優先) |
| 中之郷 | 尾越第2住宅 | 4号 | 3LDK 75.5m ² | H21 | 22,100～ 43,400 | | |
| | 粥倉第2住宅 | 2号 | 3LDK 76.3m ² | H18 | 21,600～ 42,500 | | |
| 末吉 | 末吉団地 | 1-303 (3階のお部屋) | 3LDK 82.9m ² | H10 | 25,300～ 49,800 | 鉄筋コンクリート造 3階建 | 2人以上世帯向け (3人以上世帯優先) |
| | | 1-201 (2階のお部屋) | 3LDK 79.5m ² | | 24,800～ 48,800 | | |
| | 瀬戸団地 | C-101 (1階のお部屋) | 1LDK 55.0m ² | | H12 | | |

部屋の構造、住宅型別資格の詳細な内容や応募、決定方法については管財係に問い合わせてください

■ 受付期間

5月7日(火)～14日(火)

※郵送の場合は受付期間内必着

■ 抽選会：5月17日(金)午後1時～

町役場1階 相談室3

※当選された方は、抽選会后、入居に際しての説明がございます。多少、お時間をいただくこととなりますのであらかじめご了承ください。

■ 応募できる方

- ①現在八丈町にお住まい、または転入見込の成年者。
※ただし、八丈町にお住まいの方優先

- ②現に同居し、または同居しようとする親族（婚約者・パートナーシップなどを含む）がある方。（単身向け住宅を除く）
※ただし、応募が重複した場合、親族がある方の応募が優先
- ③世帯の所得が月額15万8千円以下（中等教育終了前の子供を含む世帯や高齢者世帯などは21万4千円以下）の方。
- ④税金、保険料、使用料などを滞納してない方。
- ⑤現在、住宅に困っていることが明らかでない方。
- ⑥八丈島内外問わず持ち家がない方。
- ⑦暴力団員でないこと。

次ページへつづく

町営住宅入居者募集(つづき)

■ 申し込み添付書類

- ①入居者全員の住民票（続柄、世帯主などは省略しないでください）
 - ②入居者全員の最新の所得証明書または非課税証明書
 - ※最近転入された方は、勤務先の現時点の収入見込証明書もあわせて提出
 - ※島外から離職されて転入される方は、離職日の確認が取れる書類もあわせて提出
 - ③障害者世帯の方はお持ちの手帳のコピー
 - ④生活保護受給の方は受給証明書
 - ⑤印鑑をご持参ください。
- ※①、②ともに原本の提出となります。（コピーは受付不可）

■ 問い合わせ・申込 ■
建設課管財係 電話 2 - 1124

町立八丈病院運営協議会議事要旨

令和6年3月6日（水）午後6時 会議室

- 議題
- 1) 令和6年度予算（案）について
 - 2) 病院経営強化プラン（案）について
 - 3) その他

委員の意見等

- 来年度の患者増見込みの根拠は。

毎月の患者数を分析した結果に基づいております。
- 寝たきりの在宅生活者への在宅医療や介護保険の更新はどのような対策か。

在宅医療につきましては、当院の体制では現状不可能なため、ご本人の受診やご家族代診、適宜入院で対応しております。また、今後につきましては、内地のクリニックと相談しております。介護保険の更新につきましては、ご家族の代診のほか、訪問による作成も検討していきたいと思っております。
- 看護師不足である現状での取り組みはどうか。

紹介業者や看護協会への登録、看護フェスタ等でのPR、病院ホームページを活用したPRの検討、島出身者や島内在住で就労していない看護師への声掛け、東京都の支援事業である短期代替看護師派遣の活用などを行っております。また、東京都に対して、島しょ地域への安定した看護師派遣の仕組みづくりを提案しております。
- 老人ホームへ訪問診療体制はどのようになっているか。

以前は、老人ホームに訪問し、処方や検査指示等を行っていましたが、保険診療上の制約等の為、現在は、ご本人に受診していただくことを基本としつつ、症状が安定している方につきましては、老人ホームの看護師の代診としております。今後につきましては、オンライン診療なども検討していきたいと思っております。
- 防災無線で岩淵クリニックにかかりつけであった方が新規に内科受診する場合は、事前予約との放送が流れたが、今後も続くのか。

今後も続きます。なお、予約の際は、空き状況の関係で午後の予約枠をお勧めしておりますが、患者様の都合が悪ければ午前の予約枠も可能となっております。
- 個人の方の健康診断の対応はどうか。

個人の健康診断につきましては、当院で受けさせていただく方向で運用を検討中です。なお、集団の健康診断につきましては、対応しきれないため、予定しておりません。

■ 問い合わせ ■
町立八丈病院事務局 電話 2 - 1188

八丈病院からのお知らせ

■ 問い合わせ ■
 町立八丈病院事務局 電話 2 - 1188

● 院内感染対策にご協力ください

「発熱や、鼻水、のど痛、咳、その他かぜ症状がある方」は、院内の待ち合い所に入る前に「町立八丈病院 2 - 1188」に **電話で連絡をする** ようにお願いします。

● 臨時診療について（受診方法別）

| 診療科名 | 受診方法 | 時間など |
|--|-----------------------|---|
| ●耳鼻咽喉科 | 受診日当日受付 | 当日受付 時間 午前 8 時～ 11 時 ※日程は防災無線でお知らせします。 |
| ●整形外科 | 外科受診後予約 | (外科以外の常設科受診時も予約可能) |
| ●皮膚科 ●眼科 | 電話または来院し 当院予約係にて予約 | 予約受付時間 開院日の午前 8 時 30 分～正午 |
| ●精神神経科 ●糖尿病内科 ●甲状腺内科 ●消化器内科 ●腎臓内科 ●神経内科 ●泌尿器科 | 内科受診後予約 | — |
| ●糖尿病教室 | 当日来院 | 医師による糖尿病についての基本指導など ★今月は 5/17 (金) 開催予定です |

※他院からの紹介状をお持ちの方もしくは、障がい者手帳更新のための受診については、別途予約係までご相談ください

● 町立八丈病院職員募集

- ◎募集職種…………… 看護師：若干名、薬剤師：1 名
- ◎対象者…………… 資格保有者であり、地方公務員法第 16 号の欠格条項に該当しないこと
- ◎採用予定時期…………… 随時
- ◎選考方法・提出書類…………… 町ホームページ「職員募集」をご覧ください

■提出先■ 〒100-1498 東京都八丈島八丈町大賀郷 2551 番地 2 八丈町総務課庶務係 電話 2-1121

Let's be healthy!

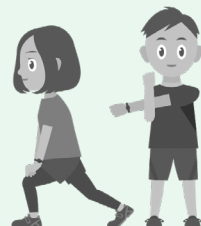
わたしの健活

☆病院スタッフの健康に対するつづやきです。皆さんの健活（健康に対する様々な活動）へのキッカケにしていただければ幸いです。

By 島民健康会議

ゆっくり時間を過ごすのも大好きですが、イチオシはピラティス（体の使い方を知る運動法）です。朝起きてちょこっと、仕事の合間にちょこっと。長い時間は続けられないから 1 分以内で続けています。それ以来、目覚めもよくなり、腰痛、肩こりともおさらばし、体を動かすことで幸せホルモンも放出されて心も元気になりますよ！

PT：N.F



| 日 | 月 | 火 | 水 | 木 | 金 | 土 |
|---------------------|-------------------------|--|--|--|--|--------------------------------------|
| | | | 1 | 2 | 3 | 4 |
| | | | | | し尿収集運搬休業日 図書館休館日 | し尿収集運搬休業日 図書館休館日 |
| 5 | 6 | 7 | 8 | 9 両親学級1回目 保福 13:30~15:30 (要予約) | 10 | 11 おはなしひろば きこごん 図書 10:00~11:00 |
| し尿収集運搬休業日 図書館休館日 | し尿収集運搬休業日 図書館休館日 | | | | | し尿収集運搬休業日 |
| 12 | 13 | 14 | 15 2歳児歯科健診 保福 9:15~10:15 | 16 両親学級2回目 保福 13:30~15:30 (要予約) | 17 大人のための本の学校 三 19:30~21:00 | 18 第34回文庫まつり 三 10:00~11:30 |
| し尿収集運搬休業日 | コミュニティセンター休館日 図書館休館日 | | | | | |
| 19 | 20 | 21 1歳6カ月児健診 保福 9:00~10:00 こども心理相談 保福 9:00~16:00 (要予約) | 22 すくすく相談 保福 9:00~11:00 (要予約) | 23 | 24 両親学級3回目 保福 13:30~15:30 (要予約) | 25 |
| し尿収集運搬休業日 | コミュニティセンター休館日 図書館休館日 | | | | | し尿収集運搬休業日 |
| 26 | 27 | 28 こどものごはん教室 保福 9:00~11:30 (要予約) | 29 | 30 | 31 両親学級4回目 保福 13:30~15:30 (要予約) | |
| し尿収集運搬休業日 | コミュニティセンター休館日 図書館休館日 | 掲載の予定などは全て編集段階のものであり、変更することがあります | | | 図書館休館日 | |

町役場開庁日
平日午前8時30分～
午後5時15分

**町立病院
臨時診療日**
詳しくは32ページを
ご覧ください

温泉休業日 4/27(土)～5/6(月)の間はゴールデンウィーク臨時営業期間となります

| 温泉 | 定休日 | ※祝日の場合は営業 |
|--------------|----------------|---------------------|
| ふれあいの湯 (樫立) | 13日、20日、27日 | 毎週月曜日 |
| みはらしの湯 (末吉) | 7日、14日、21日、28日 | 毎週火曜日 |
| やすらぎの湯 (中之郷) | 9日、16日、23日、30日 | 毎週木曜日 |
| 洞輪沢温泉 (末吉) | 6日、13日、20日、27日 | 毎週月曜日 (祝日の場合も定休) |

5月 ごみ分別回収 燃…燃やせるごみ びん…空きびん 資源…資源ごみ 害…有害ごみ 金属…金属ごみ

三 根

| 日 | 月 | 火 | 水 | 木 | 金 | 土 |
|----|----------|-----------|----------|----------|-----------|----------|
| | | | 1 資源 | 2 びん | 3 燃・害 | 4 ※1 |
| 5 | 6 金属 | 7 燃・害 | 8 資源 | 9 びん | 10 燃・害 | 11 |
| 12 | 13 金属 | 14 燃・害 | 15 資源 | 16 びん | 17 燃・害 | 18 ※1 |
| 19 | 20 金属 | 21 燃・害 | 22 資源 | 23 びん | 24 燃・害 | 25 |
| 26 | 27 金属 | 28 燃・害 | 29 資源 | 30 びん | 31 燃・害 | |

大賀郷

| 日 | 月 | 火 | 水 | 木 | 金 | 土 |
|----|-----------|----------|----|-----------------|----------|----------|
| | | | 1 | 2 燃・害 びん | 3 金属 | 4 ※1 |
| 5 | 6 燃・害 | 7 資源 | 8 | 9 燃・害 びん | 10 金属 | 11 |
| 12 | 13 燃・害 | 14 資源 | 15 | 16 燃・害 びん | 17 金属 | 18 ※1 |
| 19 | 20 燃・害 | 21 資源 | 22 | 23 燃・害 びん | 24 金属 | 25 |
| 26 | 27 燃・害 | 28 資源 | 29 | 30 燃・害 びん | 31 金属 | |

樫立・中之郷・末吉

| 日 | 月 | 火 | 水 | 木 | 金 | 土 |
|----|-----------|----------|---------|-----------------|----------|----------|
| | | | 1 資源 | 2 燃・害 びん | 3 金属 | 4 ※1 |
| 5 | 6 燃・害 | 7 資源 | 8 | 9 燃・害 びん | 10 金属 | 11 |
| 12 | 13 燃・害 | 14 資源 | 15 | 16 燃・害 びん | 17 金属 | 18 ※1 |
| 19 | 20 燃・害 | 21 資源 | 22 | 23 燃・害 びん | 24 金属 | 25 |
| 26 | 27 燃・害 | 28 資源 | 29 | 30 燃・害 びん | 31 金属 | |

※1 第1・3・5土曜日は、クリーンセンターのごみ受付業務は休業します。

八丈町役場 出張所／三 根：2-0349 樫立：7-0003
中之郷：7-0002 末吉：8-1003



リサイクル適性(A) この印刷物は、印刷用の紙へリサイクルできます。